

COTIF 1999 in general

Technical Appendices to COTIF 1999

Workshop UTP Rolling Stock – Freight Wagons

Skopje, 26 and 27 May 2010

Peter Sorger

OTIF Secretariat

OTIF



OTIF

Organisation intergouvernementale pour les transports internationaux ferroviaires
Zwischenstaatliche Organisation für den Internationalen Eisenbahnverkehr
Intergovernmental Organisation for International Carriage by Rail
Межправительственная организация по международным железнодорожным перевозкам
المنظمة الحكومية الدولية للنقل الدولية السككية

- founded 1 May 1985
 - predecessor of OTIF was OCTI (Office Central des transports internationaux par chemins de fer) since 1893
- 44 Member States (45 from from 1 July 2010, 46 from 1 August 2010)
 - 240,000 km of railway lines
- Official languages: English, French and German
- Headquarters: Berne, Switzerland



International Convention concerning the Carriage of Goods by Rail 1890

Janvier 1893 **BULLETIN** N° 1
 des 1^{re} Année
 Transports internationaux par Chemins de fer
 publié par l'Office central à Berne.

ABONNEMENTS
 UN AN (24 fascicules): . . . frs. 8, 50 Suisse . . . frs. 4, 25
 Pour tous les autres pays de l'Europe . . . 10. — Pour tous les autres pays de l'Europe . . . 5. —
 Les abonnements sont reçus à l'Administration du Bulletin de l'Office Central des Transports Internationaux par chemins de fer, à Berne, dans les Bureaux de poste et les Librairies de tous les pays.

Sommaire: Convention Internationale du 14 octobre 1890, page 1. (Liste des lignes de chemins de fer, p. 19; Règlement relatif à l'application de l'Office Central, p. 23; Dispositions réglementaires, p. 24; Objets admis au transport sous certaines conditions, p. 28; Lettre de voiture, à la p. 48; Déclaration, p. 48; Dispositions diverses, p. 49; Prorogation, p. 50, 51, 53). — Modifications de la liste des chemins de fer, p. 54. — Organisation de l'Office Central: Arrêté du Conseil fédéral du 21 octobre 1892, p. 56; Règlement fixant la procédure d'embarquement du 29 novembre 1892, p. 58; Verrouillage, p. 62.

CONVENTION INTERNATIONALE SUR LE TRANSPORT DE MARCHANDISES PAR CHEMINS DE FER. (Du 14 octobre 1890.)

(L'échange des ratifications a eu lieu le 30 septembre 1892;
 la convention est entrée en vigueur le 1^{er} janvier 1893.)

*) Sa Majesté l'Empereur d'Allemagne, Roi de Prusse, au nom de l'Empire allemand, Sa Majesté l'Empereur d'Autriche, Roi de Bohême, etc., etc., et Roi apostolique de Hongrie, agissant aussi au nom de Son Altesse le Prince de Liechtenstein, Sa Majesté le Roi des Belges, le Président de la République Française, Sa Majesté le Roi d'Italie, Sa Majesté le Roi des Pays-Bas, Prince d'Orange-Nassau, Grand-Duc de Luxembourg, etc., etc., Sa Majesté l'Empereur de toutes les Russies, et le Conseil fédéral de la Confédération suisse, ont résolu de conclure une Convention sur le transport international des marchandises par chemins de fer, basée sur le projet qu'ils ont fait élaborer, d'un commun accord, et qui se trouve contenu dans le protocole de Berne du 17 juillet 1886, et ils ont nommé pour leurs Plénipotentiaires, savoir:

Sa Majesté l'Empereur d'Allemagne, Roi de Prusse:
 Le Sieur Otto von Bülow, Conseiller intime actuel et Chambellan de Sa Majesté, Son Envoyé extraordinaire et Ministre plénipotentiaire près la Confédération suisse.

*) Les états sont rangés dans l'ordre alphabétique.



OTIF activities

- Further development of rail transport law in the following areas:
 - contracts of carriage for the international carriage of passengers and goods (CIV and CIM)
 - carriage of dangerous goods (RID)
 - contracts of use of vehicles (CUV)
 - contract on the use of railway infrastructure (CUI)
 - validation of technical standards and adoption of uniform technical prescriptions for railway material (APTU)
 - procedure for the technical admission of railway vehicles and other railway material used in international traffic (ATMF)



OTIF activities

- Widening the scope of COTIF in order to make possible in the longer term through carriage by rail under a single legal regime from the Atlantic to the Pacific
- Preparing for the entry into force of the Luxembourg Protocol (Registry for International Interests in railway rolling stock, Secretariat of the Supervisory Authority)
- The removal of obstacles to the crossing of frontiers in international rail transport
- Participation in the preparation of other international conventions concerning rail transport within UN/ECE and other international organisations



OTIF cooperation 1/2

- Supranational organisation
 - European Union
 - Commission: DG – MOVE
- International governmental organisations
 - IFT, ECO, OECD, ОСЖД, UN/ECE, UNCITRAL, UNIDROIT



OTIF cooperation 2/2

- International non-governmental organisations or associations
 - AEIP-IVA, CER, CIT, EIM, ESC, FIATA, ICF, IDIT, IVT, UACF, UIC, UIP, UIRR, UITP, UNIFE, ETF
- Other organisations
 - CEN and CENELEC



COTIF 1999: entering into force

- Protocol (Vilnius) signed in June 1999
- 27th ratification deposited on 5 April 2006

In force since 1 July 2006

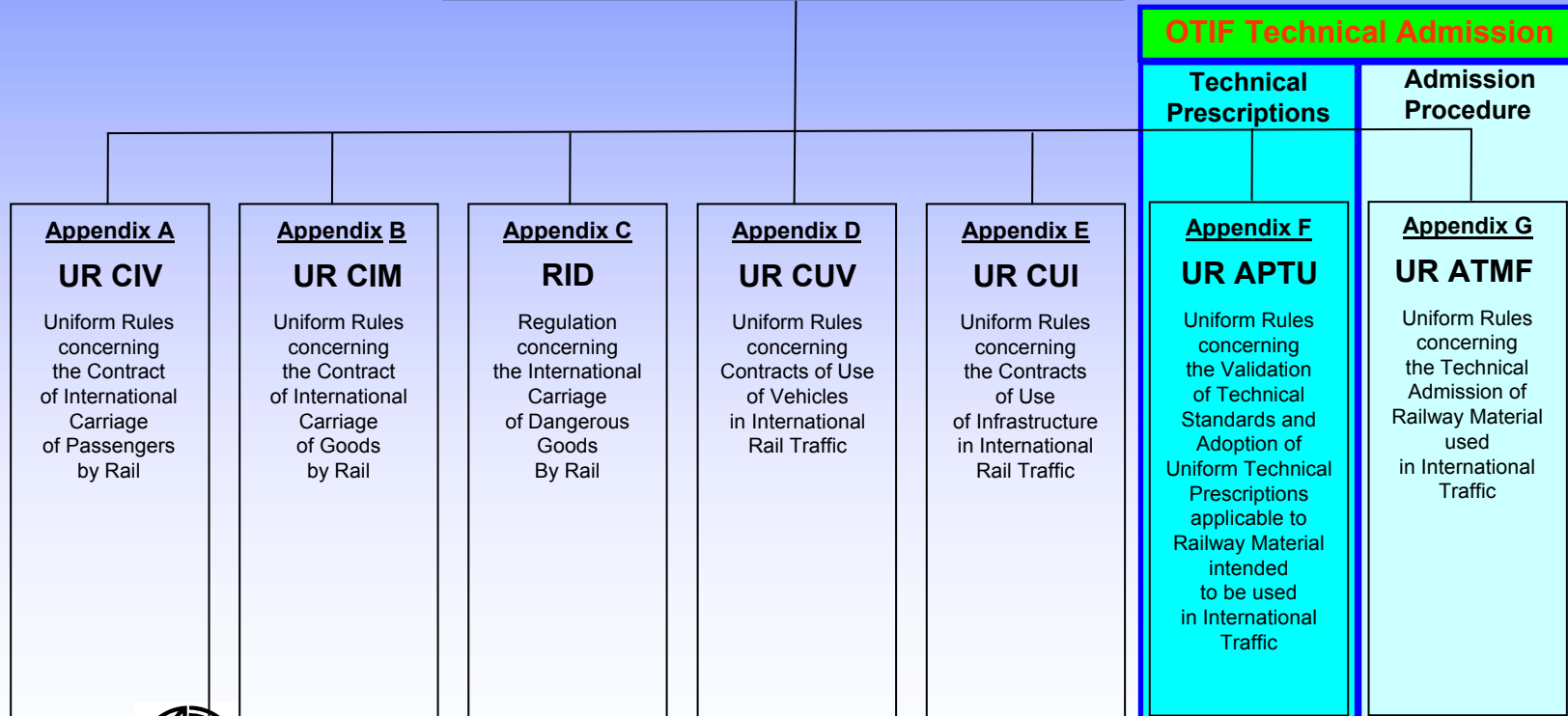
Today 38 ratifications

- 1 July 2010
 - Montenegro 45th Member State
- 1 Aug 2010
 - Jordan 46th Member State (associated)



COTIF 1999

COTIF
Convention concerning
International Carriage by Rail



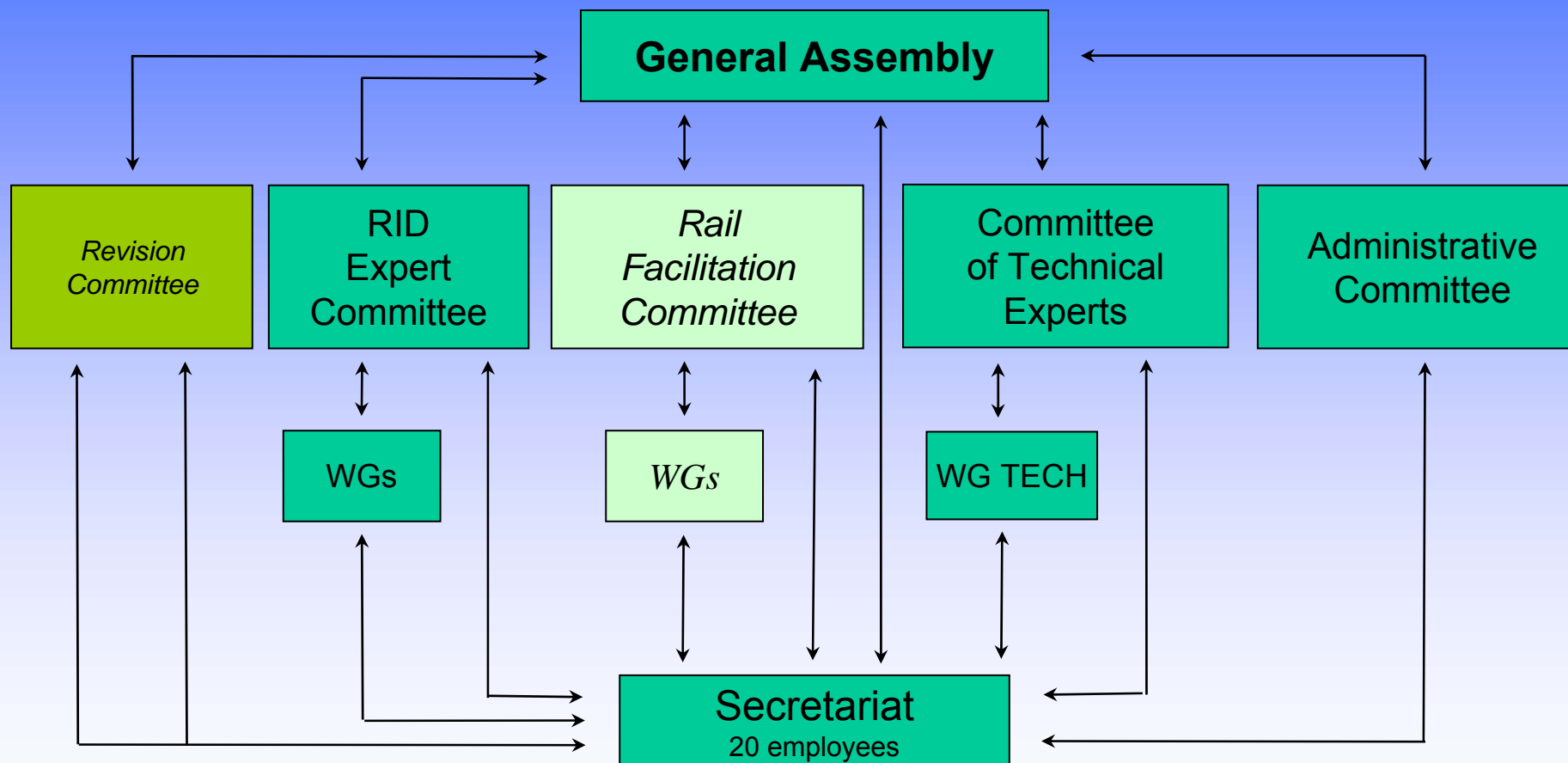
COTIF technical admission

consists of two Appendices F (APTU) and G (ATMF)

- Specifications = Appendix F/APTU
 - Rules for adopting the specifications
 - Technical specifications in the Uniform Technical Prescriptions
- Procedures = Appendix G/ATMF
 - Rules for adoption and mutual recognition
 - Models of Certificates and other documents
- Committee of Technical Experts
 - Discussion of proposals and adoption of rules



Organs of OTIF



OTIF financing

- Contributions
 - 40 % UN system
 - 60 % total length of the infrastructure
- Maximum contribution 15 % of the budget
- Minimum contribution 0.25 % of the budget
- Examples budget 2010
 - total CHF **3,618,583.-**
 - Germany CHF 542,787.50 (max: 1 MS)
 - Liechtenstein CHF 9,046.50 (min: 10 MS)
 - Czech Republic CHF 87,883.70



OTIF financing

Membership contributions

